



Un Palmarès Mondain



Jean Hindriks
Senior Fellow

Le Vif vient de nous dévoiler le nom des lauréates du grand Palmarès des communes wallonnes et bruxelloises 2008.

La lauréate, sans grande surprise, reste la commune de Lasnes comme pour les années antérieures.

Au même moment nous apprenons les nouveaux lauréats du grand Palmarès de Cannes.

Mais la comparaison s'arrête ici, car cette édition 2008 du Palmarès des communes n'a évidemment rien à voir avec le palmarès cinématographique, le vrai, le grand. En fait il ressemble plutôt à cette grande débauche de strass et de paille qui accompagne chaque année le festival. Non pas que le palmarès mondain et esthétique éclipse le vrai concours cinématographique, ni qu'il soit dépourvu de tout intérêt mais voyez-vous

c'est le risque de confusion des genres qui nous laisse profondément perplexé.

Ce qui nous dérange le plus c'est la confusion évidente dans le public entre ce classement mondain et notre classement Itinera¹.

Contrairement à notre baromètre de qualité de la gestion communale, dans ce nouveau classement (auquel beaucoup de gens nous ont associé), le renom, le style de vie, le prestige l'emporte sur le mérite et la performance. Y être c'est en être. Ce n'est pas l'égalité de traitement qui importe ici mais son contraire.

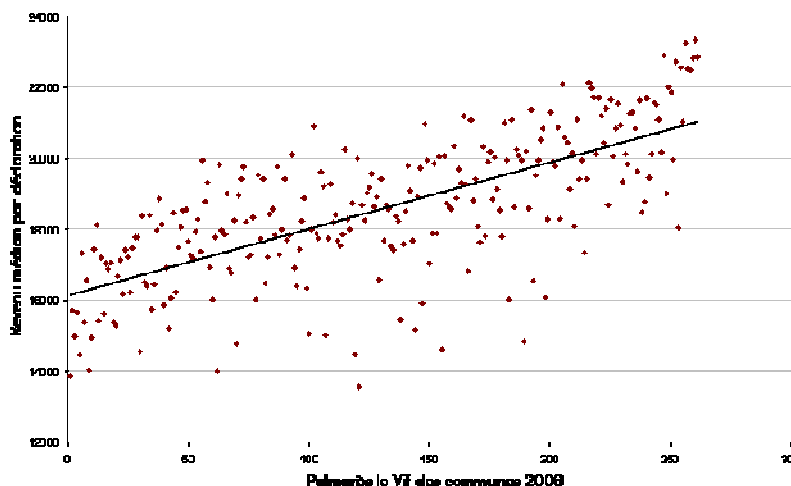
C'est en définitive un Bottin Mondain dont le principal critère explicatif est le revenu comme l'indique clairement le graphique ci-dessous.

¹Disponible en ligne :
http://www.itinerainstitute.org/upl/1/default/doc/memo4_palmares_fr.pdf

Les autres critères sont presque superflus car ils sont fortement corrélés au revenu. Sous des apparences d'un classement exhaustif sur base d'une quarantaine de

Plus surprenant dans cette nouvelle édition 2008 du palmarès des communes, c'est le fait que la plupart des données utilisées sont semblables à celles

2 Ainsi, Lasnes étant la première des 261 communes wallonnes considérées, ont lui a associé le poids 261. Ceci permet une meilleure illustration de la relation croissante entre position dans le classement et richesse de la commune.



Revenu médian par déclaration (2001) et classement Le Vif/L'Express inversé des communes 2008

Source : SPF Economie et Le Vif/L'Express₂

critères, on se retrouve en définitive à classer les communes presque exclusivement sur base du revenu de ses habitants.

On ne peut donc certainement pas dire que ce classement mesure la « qualité de vie » mais au mieux le « niveau de vie ». C'est dommage car c'est justement la première qui préoccupe le plus le citoyen.

utilisées dans les éditions précédentes.

En fait ces données sont pour la plupart antérieures à 2001 et n'ont pas fait l'objet d'une mise à jour qui pourtant était possible (voir document travail IWEPS no 0702). Par exemple, ce sont les revenus déclarés de 2001 qui ont été utilisés dans cette étude alors que les revenus déclarés de 2005 sont pourtant facilement disponibles en ligne.

Enfin, la question fondamentale d'un classement est de savoir ce que l'on souhaite promouvoir.

Dans notre classement Itinera, l'objectif était clairement d'encourager une meilleure gestion communale en épingleant les bonnes pratiques et en provoquant une saine émulation afin d'améliorer l'offre de services publics et de réduire les gaspillages.

Dans ce classement mondain, pour améliorer sa position il suffit de changer la population communale en chassant les pauvres, les vieux, les chômeurs, les

travailleurs moins qualifiés, et les invalides pour attirer plus de riches, de jeunes diplômés et travailleurs qualifiés. Bref on risque surtout de récompenser la ségrégation sociale, plutôt que d'encourager la mixité sociale, qui semble pourtant l'objectif souhaitable pour le plus grand nombre, et en même temps un objectif si souvent difficile à réaliser.

En somme, ce genre de classement mériterait peut-être bien un « Razzie Award », mais certainement pas la Palme.

Jean Hindriks & Briec Van Damme
Senior Fellow & Fellow

Contrairement à notre baromètre de qualité de la gestion communale, dans ce nouveau classement, le renom, le style de vie et le prestige l'emportent sur le mérite et la performance.

Het Itinera Institute is een onafhankelijke denktank en doetank die, boven partijgrenzen, regionale verschillen en belangengroepen heen, wegen wil aanreiken voor beleidshervormingen met het oog op duurzame economische groei en sociale bescherming in België en zijn regio's.



Itinera Institute VZW-ASBL

Boulevard Leopold II Laan 184d - B-1080 Brussel - Bruxelles

T +32 2 412 02 62 - F +32 2 412 02 69

info@itinerainstitute.org www.itinerainstitute.org

L'itinera Institute est un think-tank et do-tank indépendant qui, au-dessus et au-delà des partis politiques, des différences régionales et des groupes d'intérêt, veut identifier les chemins de réformes qui garantissent une croissance économique et une protection sociale durables en Belgique et dans ses régions.

Verantwoordelijke uitgever - Editeur responsable: Marc De Vos, Directeur